

มาตรฐาน Vendor : GPS



บันทึกข้อความ

ส่วนราชการ สำนักกฎหมาย กลุ่มกฎหมายและระเบียบ ๒ โทร. ๐ ๒๒๗๑ ๘๗๙๒ , ๑๔๐๔

ที่ คค ๐๔๐๘/ ๑๔๐ วันที่ ๑ กุมภาพันธ์ ๒๕๕๙

เรื่อง หน้าที่ความรับผิดชอบของผู้ให้บริการระบบติดตามรถ (ผู้ให้บริการ GPS)

เรียน รอว.

ตามที่ได้มีการประชุมชี้แจงทำความเข้าใจกับผู้ประกอบการขนส่งด้วยรถที่ใช้ในการขนส่งสัตว์หรือสิ่งของ เกี่ยวกับการดำเนินการตามประกาศ ขบ. เรื่อง การติดตั้งเครื่องบันทึกข้อมูลการเดินทางของรถ (GPS) เมื่อวันที่ ๑๔ มกราคม ๒๕๕๙ ซึ่งมีประเด็นปัญหาเกี่ยวกับหน้าที่ความรับผิดชอบของผู้ให้บริการระบบติดตามรถ และท่าน อชบ. ได้มอบหมายให้ สนก. พิจารณาต่อไป นั้น

สนก. ได้ตรวจสอบข้อมูลกฎหมายที่เกี่ยวข้องกับการให้บริการระบบติดตามรถและพิจารณาแล้วเห็นว่า ผู้ให้บริการระบบติดตามรถมีหน้าที่ความรับผิดชอบตามกฎหมายว่าด้วยการประกอบกิจการโทรคมนาคมแห่งชาติ รายละเอียดปรากฏตามเอกสารที่แนบมาพร้อมนี้

จึงเรียนมาเพื่อโปรดทราบและพิจารณานำเรียนท่าน อชบ. เพื่อโปรดทราบต่อไปด้วย
จักขอบคุณยิ่ง

(นางสุภา จอมพันธ์)
ทกม. ๒ รก. ผนก.

(นายกมล บุรณพงศ์)
ผนค.รท.รอว.
๖ ๕ ก.พ. ๒๕๕๙

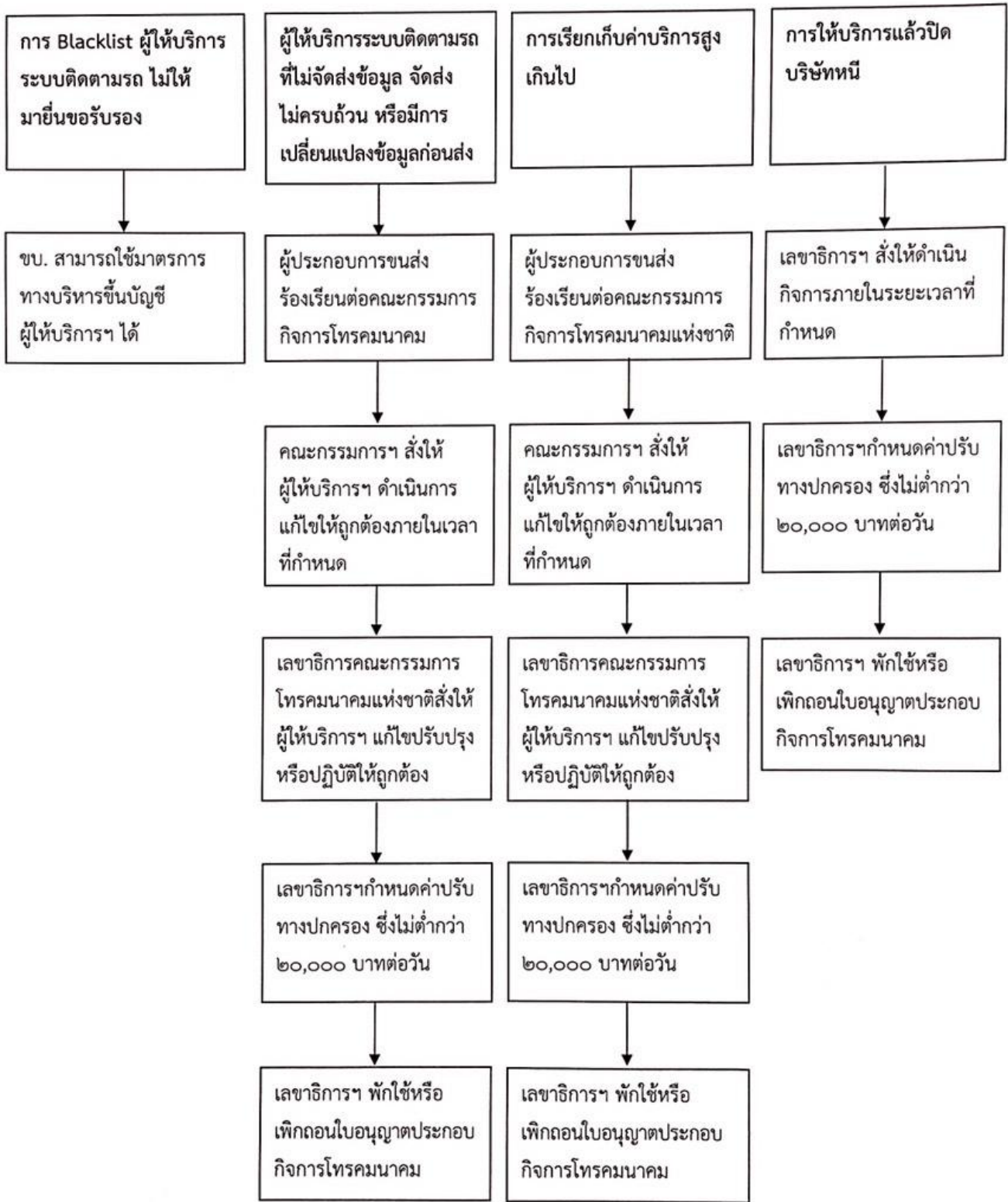
จราบ. - ๒๖๖ GPS.

(นายสนธิ พรหมวงษ์)
อชบ.

วิสัยทัศน์กรมการขนส่งทางบก พ.ศ. ๒๕๕๙ - ๒๕๖๓

“เป็นองค์กรแห่งนวัตกรรมในการควบคุม กำกับ ดูแล ระบบการขนส่งทางถนนให้มีคุณภาพและปลอดภัย”

หน้าที่ความรับผิดชอบของผู้ให้บริการระบบติดตามรถ (ผู้ให้บริการ GPS)



หน้าที่ความรับผิดชอบของผู้ให้บริการระบบติดตามรถ (ผู้ให้บริการ GPS)

การให้บริการระบบติดตามรถ (GPS) ถือเป็นการประกอบกิจการโทรคมนาคมตามพระราชบัญญัติการประกอบกิจการโทรคมนาคม พ.ศ. ๒๕๔๔ ซึ่งตามมาตรา ๗ ต้องได้รับใบอนุญาตจากคณะกรรมการกิจการโทรคมนาคมแห่งชาติ โดยกฎหมายดังกล่าวกำหนดหน้าที่ความรับผิดชอบของผู้ได้รับใบอนุญาตประกอบกิจการโทรคมนาคมและโทษของการฝ่าฝืนไว้ ซึ่งอาจมีประเด็นปัญหาที่เกิดจากการกระทำของผู้ให้บริการระบบติดตามรถ ดังนี้

๑. การ Blacklist ผู้ให้บริการระบบติดตามรถ ไม่ให้มายื่นขอรับรอง

ต้องเป็นกรณีผู้ให้บริการระบบติดตามรถกระทำผิดและถูกยกเลิกการรับรอง ขบ. สามารถใช้มาตรการทางบริหารขึ้นบัญชีผู้ให้บริการระบบติดตามรถ และไม่ให้การรับรองได้

๒. ผู้ให้บริการระบบติดตามรถที่ไม่จัดส่งข้อมูล จัดส่งไม่ครบถ้วน หรือมีการเปลี่ยนแปลงข้อมูลก่อนส่ง

กรณีถือว่าผู้ให้บริการ (ผู้ประกอบการขนส่ง) ได้รับความเดือดร้อนเสียหายอันเนื่องมาจากการให้บริการของผู้ให้บริการระบบติดตามรถ จึงสามารถร้องเรียนต่อคณะกรรมการกิจการโทรคมนาคมแห่งชาติได้ตามมาตรา ๔๕ โดยหากคณะกรรมการฯ เห็นว่ามีการฝ่าฝืนเงื่อนไขการอนุญาต สัญญาการให้บริการ หรือไม่ปฏิบัติตามมาตรฐานการให้บริการที่ดี คณะกรรมการฯ มีอำนาจสั่งให้ผู้รับใบอนุญาต (ผู้ให้บริการระบบติดตามรถ) ดำเนินการแก้ไขให้ถูกต้องภายในเวลาที่กำหนด (มาตรา ๔๖) และหากผู้ให้บริการระบบติดตามรถฝ่าฝืนหรือไม่ปฏิบัติตาม เลขานุการคณะกรรมการโทรคมนาคมแห่งชาติมีอำนาจสั่งให้ผู้ให้บริการระบบติดตามรถ แก้ไขปรับปรุงหรือปฏิบัติให้ถูกต้อง (มาตรา ๖๔) และหากไม่ปฏิบัติตาม เลขานุการฯ มีอำนาจกำหนดค่าปรับทางปกครอง ซึ่งไม่ต่ำกว่า ๒๐,๐๐๐ บาทต่อวัน และในกรณีผู้ให้บริการระบบติดตามรถยังเพิกเฉยไม่ปฏิบัติให้ถูกต้อง คณะกรรมการฯ มีอำนาจพักใช้หรือเพิกถอนใบอนุญาตได้ (มาตรา ๖๖)

๓. การเรียกเก็บค่าบริการสูงเกินไป

คณะกรรมการกิจการโทรคมนาคมแห่งชาติมีอำนาจกำหนดประเภทและอัตราชั้นสูงของค่าธรรมเนียมหรือค่าบริการที่ผู้รับใบอนุญาตจะเรียกเก็บจากผู้ให้บริการ (มาตรา ๕๕) ดังนั้น ในกรณีผู้ให้บริการ (ผู้ประกอบการขนส่ง) เห็นว่าผู้รับใบอนุญาต (ผู้ให้บริการระบบติดตามรถ) เรียกเก็บค่าธรรมเนียมหรือค่าบริการสูงกว่าอัตราที่กำหนด หรือสูงกว่าที่เรียกเก็บจากผู้ให้บริการรายอื่นที่ใช้บริการโทรคมนาคมในลักษณะหรือประเภทเดียวกัน หรือมีการเรียกเก็บโดยไม่ถูกต้อง ผู้ประกอบการขนส่งมีสิทธิร้องเรียนต่อคณะกรรมการกิจการโทรคมนาคมแห่งชาติได้ตามมาตรา ๔๘ ซึ่งคณะกรรมการฯ มีอำนาจสั่งให้ผู้ให้บริการระบบติดตามรถดำเนินการแก้ไขให้ถูกต้องภายในเวลาที่กำหนดได้ และหากผู้ให้บริการระบบติดตามรถฝ่าฝืนหรือไม่ปฏิบัติตามคำสั่งคณะกรรมการฯ เลขานุการคณะกรรมการโทรคมนาคมแห่งชาติมีอำนาจสั่งให้ผู้ให้บริการระบบติดตามรถแก้ไขปรับปรุงหรือปฏิบัติให้ถูกต้อง (มาตรา ๖๔) และหากผู้ให้บริการระบบติดตามรถไม่ปฏิบัติตามคำสั่ง เลขานุการฯ มีอำนาจกำหนดค่าปรับทางปกครอง ซึ่งไม่ต่ำ

กว่า ๒๐,๐๐๐ บาทต่อวัน และในกรณีผู้ให้บริการระบบติดตามรถยังเพิกเฉยไม่ปฏิบัติให้ถูกต้อง คณะกรรมการฯ มีอำนาจพักใช้หรือเพิกถอนใบอนุญาตได้ (มาตรา ๖๖)

๔. การให้บริการแล้วปิดบริษัทนี้

การเลิกกิจการ ผู้รับใบอนุญาต (ผู้ให้บริการระบบติดตามรถ) ต้องแจ้งให้คณะกรรมการฯ ทราบล่วงหน้าไม่น้อยกว่าหนึ่งเดือนตามมาตรา ๙ วรรคห้า สำหรับการพักหรือหยุดการให้บริการไม่ว่าทั้งหมดหรือบางส่วนต้องได้รับอนุญาตจากคณะกรรมการฯ ตามมาตรา ๒๐ หากฝ่าฝืน เลขาธิการฯ มีอำนาจสั่งให้ระงับการกระทำที่ฝ่าฝืน หรือแก้ไขปรับปรุง หรือปฏิบัติให้ถูกต้องหรือเหมาะสมภายในระยะเวลาที่กำหนดได้ (มาตรา ๖๔) และหากผู้ให้บริการระบบติดตามรถไม่ปฏิบัติตามคำสั่ง เลขาธิการฯ มีอำนาจกำหนดค่าปรับทางปกครอง ซึ่งไม่ต่ำกว่า ๒๐,๐๐๐ บาทต่อวัน และในกรณีผู้ให้บริการระบบติดตามรถยังเพิกเฉยไม่ปฏิบัติให้ถูกต้อง คณะกรรมการฯ มีอำนาจพักใช้หรือเพิกถอนใบอนุญาตได้ (มาตรา ๖๖)
